



УТВЕРЖДАЮ  
Директор МОБУ гимназии № 6  
О.В. Безверхая

**Годовой отчёт  
о проделанной работе учителя – логопеда МОБУ гимназии № 6  
Залогоиной Ирины Яковлевны  
за 2019-2020 учебный год.**

**Цель** – создание условий, обеспечивающих овладение ребёнком нормами устной речи, способствующих развитию коммуникативных способностей ребёнка в соответствии с возрастными и индивидуальными возможностями.

**Задачи:**

1. Изучение уровня речевого развития и недостатков неречевого характера, проявляющихся в недоразвитии психических процессов, связанных с организацией и развитием речевой системы.
2. Осуществление коррекционного процесса в соответствии с индивидуальными программами коррекции речевого нарушения.
3. Организация продуктивного взаимодействия с педагогами по коррекции нарушений речи у детей.
4. Организация продуктивного взаимодействия с родителями – поиск оптимальных форм взаимодействия, повышающих мотивацию родителей к участию в коррекционной и профилактической работе.
5. Повышение профессионального уровня.
6. Дополнение оснащения кабинета дидактическими играми, пособиями, методической литературой.

**Планируемый результат** - достижение каждым ребёнком уровня речевого развития, соответствующего возрастным и индивидуальным возможностям.

**Диагностическое направление работы**

В рамках этого направления проводилось углубленное изучение детей, поступивших в первый класс. В ходе обследования выявлялись индивидуальные особенности речевого развития и причины возникновения проблем в развитии, определялись коррекционные методики. Логопедическое обследование проводилось в первые две недели сентября (с 1 по 15 сентября). Первичное логопедическое обследование позволило судить об уровне речевого развития детей, о том на каком уровне сформированы коммуникативные и регулятивные универсальные действия. По результатам логопедического обследования были определены основные направления, содержание и методы коррекционно-логопедической работы. В процессе осуществления логопедической помощи учащимся с нарушениями речи проводилось промежуточное логопедическое обследование, позволяющее скорректировать имеющуюся индивидуально-ориентированную программу коррекционно-логопедического воздействия и акцентировать внимание на наиболее стойких проблемах речевого развития детей (как в устной, так и в письменной речи).

**Результаты обследования учащихся начальных классов.**

В период с 1 по 15 сентября 2019 г. было проведено первичное логопедическое обследование детей, поступивших в 1 классы. Обследование проводилось по тестовой методике Т.А. Фотековой, И В Прищеповой «Диагностика устной речи младших школьников», использовался альбом для логопеда О.Б. Иншаковой. В логопедический кабинет в первую очередь были зачислены дети у которых нарушение речи может затруднить усвоение общеобразовательной программы. Первоклассники, имеющие нарушения произношения отдельных звуков, взяты на учет или были поставлены в очередь, даны рекомендации родителям по устранению дефектов звукопроизношения дома.

В результате на школьный логопункт было зачислено 23 учащихся.

№ п/п	Показатели	Количество детей
1.	Общее количество: - обследованных детей (5-7 лет) - речь в норме - с нарушениями речи - зачислено на логопункт	Обследовано 217 человек. В норме 177 чел. С нарушением речи 21 человек. С нарушением письма - 19 чел. В логопункт 23 человека.
	ОНР Выявлено/принято	11 чел. – 3 чел.
	ФФНР (стертая форма дизартрии) Выявлено/принято	2 чел.- 1 чел.
	ФФНР Выявлено/принято	8 чел.- 4 чел.
	ФНР Выявлено/принято	4 чел - 2 чел.
2.	Дисграфия	15 чел-13 чел.
	Выпущенные	3 чел.
	С нормативной речью	4 чел.
	Со значительными улучшениями	16 чел.
	Без улучшений	<i>(по причине сложного речевого нарушения стертая форма дизартрии)</i>
3.	Рекомендовано направить в массовую школу	
	В массовую школу с обязательным посещением логопункта	
	В речевую школу	
4.	Остались на повторный курс	
5.	Выбыли в течение года	

Большинство детей с нарушениями речи, поступивших в 1 классы 01.09.2019 года, были слабо подготовлены к обучению в школе. У них наблюдался низкий уровень знаний и сведений об окружающем мире, дети плохо ориентировались в пространстве, не всегда точно понимали инструкцию взрослого, мелкая моторика руки была недостаточно развита, мотивация учения крайне низкая. Дети не умели обобщать, сравнивать, анализировать предметы и явления, не могли контролировать свою речь, были не критичны к недостаткам своего звукопроизношения. Первоклассники с нарушениями речи испытывали затруднения при составлении самостоятельного связного рассказа.

Высказывания детей были нелогичны и непоследовательны. Дети нуждались в помощи учителя. Речь детей имела в основном форму диалога. Многие стремились к однословным ответам. У детей с нарушениями речи снижена способность к анализу языковых явлений, страдает речеслуховая память и внимание. Все вышеперечисленное осложняло коррекционную работу по преодолению недостатков речи, и привело к увеличению времени коррекционной работы с некоторыми детьми. Родителям первоклассников, которые нуждались в более тщательном обследовании, было рекомендовано обратиться за консультацией к педагогу - психологу школы, посетить с ребенком узких специалистов поликлиники. Родителям, дети которых не усваивали образовательную программу, было рекомендовано пройти с детьми центральную психолого-медико-педагогическую комиссию (ЦПМПК) с целью уточнения речевого заключения и программы дальнейшего обучения.

**В письменной речи учащихся 2-3 классов выявлены недостатки:**

- опора на неправильное проговаривание,
- замены букв, соответствующие фонетически близким звукам,
- искаженное воспроизведение букв на письме,
- замены и смешения графически сходных букв,
- неправильное деление предложений на слова, что проявляется на письме в искажениях структуры слова и предложения.



### Коррекционно-развивающее направление

В содержание данного направления входят следующие аспекты:

-выбор оптимальных для развития ребенка с нарушениями речи коррекционных программ, методик и приемов обучения в соответствии с его особыми образовательными потребностями;

-организация и проведение индивидуальных и групповых (подгрупповых) занятий по коррекции нарушений устной и письменной речи, а также развитию коммуникативных навыков детей.

В рамках этого направления работы выполнялись коррекционно-развивающие программы, составленные с учетом возраста и особенностей развития обучающихся, структуры дефекта.

По результатам логопедического обследования были сформированы 4 группы. Индивидуальные занятия проводились с учениками 1-ых классов по коррекции звукопроизношения и профилактике дисграфии на письме.

#### **Коррекционная работа включала:**

1 Развитие устной речи:

-коррекция звукопроизношения;

-развитие фонематических процессов;

-коррекция недостатков лексико-грамматического строя речи;

-обогащение словаря; формирование связной речи, навыков построения связного высказывания.

2. Совершенствование навыков чтения и письма.

3. Развитие мелкой моторики и графомоторных навыков.

4. Развитие психических процессов: (внимания, памяти, мышления).

5. Здоровьесбережение (гимнастика для глаз, проведение дыхательной, артикуляционной и пальчиковой гимнастики).

6. Коррекцию отдельных сторон психической деятельности:

-развитие зрительного восприятия и узнавания;

-развитие пространственно-временных представлений и ориентации;

-развитие фонетико-фонематических представлений, формирование звукового анализа.

Первичное логопедическое обследование позволило судить об уровне речевого развития детей, о том на каком уровне сформированы коммуникативные и регулятивные универсальные действия (График 1).

График 1.



1 – Звукопроизношение;

2 – Слоговая структура;

3 – Фонематические представления;

- 4 – Грамматический строй;
- 5 – Лексический запас;
- 6 – Понимание речи;
- 7 – Связная речь.

В процессе осуществления логопедической помощи учащимся с нарушениями речи проводилось промежуточное логопедическое обследование, позволяющее скорректировать имеющуюся индивидуально-ориентированную программу коррекционно-логопедического воздействия и акцентировать внимание на наиболее стойких проблемах речевого развития детей, как в устной, так и в письменной речи (График 2).

График 2.

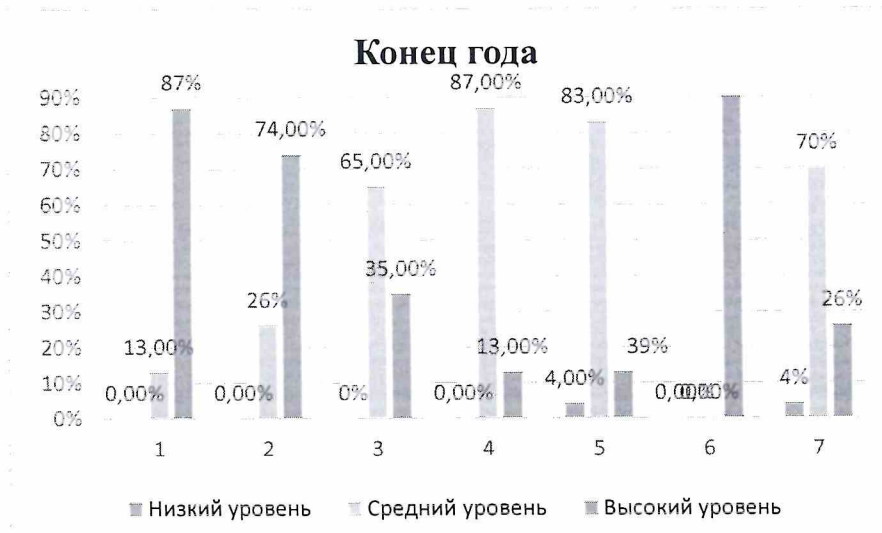


- 1 – Звукопроизношение;
- 2 – Слоговая структура;
- 3 – Фонематические представления;
- 4 – Грамматический строй;
- 5 – Лексический запас;
- 6 – Понимание речи;
- 7 – Связная речь.

На конец учебного года большинство учащихся с нарушениями устной и письменной речи показали положительную динамику (График 3).

По результатам работы выпущены с улучшением и нормой устной и письменной речи 20 учеников.

График 3.





- 1 – Звукопроизношение;
- 2 – Слоговая структура;
- 3 – Фонематические представления;
- 4 – Грамматический строй;
- 5 – Лексический запас;
- 6 – Понимание речи;
- 7 – Связная речь.

### **Организационно-методическое направление работы**

В рамках этого направления осуществлялись следующие виды деятельности:

- разработка индивидуально-ориентированных коррекционно- развивающих программ;
- ведение документации.

На протяжении учебного года были оформлены следующие документы:

- речевые карты на каждого ребенка с речевыми нарушениями;
- перспективный и календарные планы работы;
- индивидуальные тетради на каждого ребенка;
- журнал учёта посещаемости логопедических занятий;
- годовой отчет о результатах коррекционного обучения.

### **Консультативно-просветительское направление работы**

В рамках этого направления в течение учебного года проводилось:

- индивидуальные и групповые консультации родителей по вопросам речевого развития и коммуникации детей. Родители, по мере обращения, были ознакомлены с результатами обследования и динамикой речевого развития в процессе коррекционной работы, им давались рекомендации по выполнению домашней работы; по вопросам онтогенеза устной и письменной речи; проявлений нарушений речевой системы; подбора простейших приемов логопедической работы по коррекции речевых нарушений у детей.

Консультативную помощь получили родители будущих первоклассников.

**Развивающая работа** заключалась в своевременном предупреждении у детей возможных вторичных речевых нарушений, создании условий для их полноценного речевого развития.

### **Взаимосвязь со всеми участниками образовательного процесса .**

*С учителями начальных классов:*

Знакомила учителей с результатами обследования (начало года) и динамикой речевого развития в процессе коррекционной работы.

В течение года велась консультативная работа с педагогом- психологом: проводили совместное обследование детей и оформление необходимой документации для ПМПК.

Знакомилась с результатами обследования психолога по готовности первоклассников к школьному обучению.

Знакомила психолога школы с результатами логопедического обследования первоклассников.

*С родителями:* проводились индивидуальные консультации по запросу родителей;

*С администрацией:* принимала участие в заседаниях школьного ППК совета и методического объединения учителей начальной школы согласно плану работы школы, где сообщала о результатах логопедического обследования учеников начальной школы, о зачислении на логопедические занятия, о результативности занятий.

### **Некоторые трудности в работе:**

Речевые нарушения у детей носят системный характер, поэтому требуется длительная коррекция и помощь педагога- психолога школы.

Низкий контроль со стороны родителей за выполнением домашнего задания /дефекты звукопроизношения/.

Несмотря на некоторые отрицательные факторы, учителями и родителями отмечаются улучшения речевого развития всех учащихся, которые посещали логопедические занятия. Годовой план организационно-методической и коррекционно-развивающей работы выполнен в полном объеме.

### Задачи на 2020 - 2021 учебный год

1. Продолжать совершенствовать методы и приёмы своей работы
2. Коррекция устной и письменной речи учащихся начальных классов.
3. Укреплять взаимосвязь с родителями, учителями и специалистами школы.
4. Использовать индивидуальный и дифференцированный подход в обучении учащихся-логопатов.
5. Повышать квалификационный уровень через работу на сайтах коррекционной педагогики, через участие в методических объединениях, семинарах.

Дата: 15.06.2020г

Учитель-логопед  Залогина И.Я.